

STOLPERSTEINE

la historia dels deportats
rubinencs als camps de
concentració nazis

Guia didàctica



Ajuntament de Rubí

MMUC
MUSEUMUNICIPALCASTELL

AQUÍ VISQUÉ
ANTONI
ÒDENA ÒDENA
NASCUT 1908
EXILIAT
DEPORTAT 1941
MAUTHAUSEN
ALLIBERAT



STOLPERSTEINE,

la història dels deportats rubinencs als camps de concentració nazis

Guia didàctica

MMMUC

Ajuntament de Rubí

Fotografia de portada: Stolpersteine d'Antoni Òdena, Arxiu RubíGuiem

Redacció de contingut: Natàlia Giménez Bautista

Disseny i maquetació:

Imprès a: Rubí, 2024

Dipòsit legal:

ISBN: ISBN

STOLPERSTEINE,

la història dels deportats rubinencs
als camps de concentració nazis

Índex

1. Presentació

- 1.1. La Taula Local de la Memòria democràtica **pàg. 1**
- 1.2. Les Stolpersteine **pàg. 2**
- 1.3. Les visites guiades **pàg. 3**

2. Proposta de treball

- 2.1. Objectius **pàg. 5**
- 2.2. Indicacions per al professorat **pàg. 6**

3. Contingut documental

- 3.1. Informació
 - 3.1.1. Les víctimes rubinencs **pàg. 8**
 - 3.1.2. Neus Català **pàg. 14**
 - 3.1.3. Context històric i temàtic **pàg. 15**
- 3.2. Bibliografia **pàg. 25**

4. Material imprimible

- 4.1. Fitxes de les Stolpersteine **pàg. 26**
- 4.2. Fitxes del context històric **pàg. 27**
- 4.3. Mapa **pàg. 27**

1. Presentació

1.1. La Taula Local de la Memòria democràtica

La **Taula Local de la Memòria Democràtica** és un espai participatiu que té per objectiu dignificar les víctimes i persones represaliades per la dictadura franquista, així com les persones que van patir la deportació i van ser víctimes del nazisme, i la recuperació de la memòria democràtica de la ciutat.

La Taula Local de la Memòria Democràtica es constitueix el 22 febrer de 2019, donant resposta a una moció aprovada per unanimitat al Ple Municipal de febrer de 2017. Aquest òrgan de participació reuneix representants de tots els grups municipals i és oberta a la participació d'entitats, associacions i organitzacions polítiques relacionades amb la temàtica, així com historiadors/es locals i personal tècnic de l'Arxiu i el Museu Municipal. L'objectiu principal d'aquest espai participatiu és dignificar les víctimes i persones represaliades per la dictadura franquista, així com les persones que van patir la deportació i van ser víctimes del nazisme, i la recuperació de la memòria democràtica de la ciutat. Les línies de treball d'aquest òrgan parteixen de dos eixos temàtics: les persones deportades i la recuperació i reparació de la memòria democràtica a Rubí.

L'adhesió a la Xarxa de Memòria i Prevenció del Feixisme Mai Més i la col·locació a Rubí de les plaques commemoratives Stolpersteine per retre homenatge a les persones rubinenques deportades als camps de concentració nazi són algunes de les primeres actuacions respecte al treball del primer eix.¹

En relació a les **Stolpersteine**, des de la seva creació el 2019 i en col·laboració directa amb el **MMUC**, la regidora de Memòria Democràtica ha executat diverses actuacions per tal de recuperar i difondre la memòria de les víctimes del feixisme a Rubí:

¹ Ajuntament de Rubí. La Taula Local de la Memòria Democràtica. *Presentació*. Text extret de: <https://www.rubi.cat/ca/temes/memoria-democratica/presentacio>

2020

- Col·locació de les Stolpersteine i acte d'homenatge als deportats rubinencs.²
- Agermanament amb Els Guiamets, poble natal de Neus Català i Pallejà.³

2021

- Canvi de nom de la plaça Nova per plaça de Neus Català i Pallejà.⁴
- Publicació de l'audiovisual Neus Català, veïna de Rubí.⁵

2022

- Signatura del conveni de col·laboració amb Amical Mauthausen.⁶
- Inauguració del monòlit en record de Neus Català i Pallejà.⁷
- Exposició Resistents i deportades al Museu Municipal Castell.⁸
- Celebració a Rubí de la 8a Trobada d'Ajuntaments de la Xarxa Mai Més. Més informació.^{9,10}

² Per a més informació consultar: <https://www.rubi.cat/ca/actualitat/noticies/rubi-ret-homenatge-a-onze-rubinencs-deportats-durant-el-nazisme-en-un-acte-solemne-a-el-celler>

³ Per a més informació consultar a: <https://www.rubi.cat/ca/actualitat/noticies/rubi-i-els-guamets-sagermanen-com-a-mostra-del-seu-compromis-amb-la-memoria-historica>

⁴ Per a més informació consultar a: <https://www.rubi.cat/ca/actualitat/noticies/rubi-ja-te-una-placa-que-ret-homenatge-a-neus-catala-i-palleja>

⁵ Per a més informació consultar a: <https://www.rubi.cat/ca/actualitat/noticies/l2019ajuntament-records-la-petjada-de-neus-catala-a-rubi-amb-un-audiovisual>

⁶ Per a més informació consultar a: <https://www.rubi.cat/ca/actualitat/noticies/lajuntament-de-rubi-i-lamical-de-mauthausen-es-comprometen-a-col2022laborar-en-la-divulgacio-de-la-memoria-democratica-i-la-prevencio-del-feixisme>

⁷ Per a més informació consultar a: <https://www.rubi.cat/ca/actualitat/noticies/rubi-inaugura-un-monolit-en-record-de-neus-catala-i-palleja-a-la-placa-que-porta-el-seu-nom>

⁸ Per a més informació consultar a: <https://www.rubi.cat/ca/actualitat/noticies/rubi-fa-visible-la-historia-de-la-resistencia-i-la-deportacio-femenina-amb-una-nova-exposicio>

⁹ Per a més informació consultar a: <https://www.rubi.cat/ca/actualitat/noticies/els-ajuntaments-de-la-xarxa-mai-mes-comparteixen-experiencies-de-recuperacio-de-la-memoria-historica-a-rubi>

¹⁰ Ajuntament de Rubí. La Taula Local de la Memòria Democràtica. *Resum d'actuacions*. Text extret de: <https://www.rubi.cat/ca/temes/memoria-democratica/resum-dactuacions>

1.2. Les Stolpersteine

El projecte de les Stolpersteine va néixer als anys 90, quan l'artista **Gunter Demnig** es va interessar per commemorar els homes i dones deportats i assassinats pel nacionalsocialisme. L'alemany va crear aquest monument exhortatori de llautó, en forma de llamborda, on consta el nom de la víctima i algunes de les seves dades essencials. Les Stolpersteine **es col·loquen a les voreres, pròximes a l'última residència de les persones homenatjades abans del seu arrest o deportació.**

Stolpersteine significa en alemany "pedra que fa ensopegar". El nom reflecteix l'objectiu d'aquestes petites obres: fer aturar els vianants i interpel·lar-los per tal de **fer memòria; no oblidar els noms de tots aquells que van ser represaliats per defensar les seves idees enfront del nazisme.**¹¹



Stolpersteine dels germans Aragonés a la Plaça Pere Aguilera de Rubí.
Foto: arxiu RubíGuíem

La Taula Local de Memòria Històrica de Rubí va fer una important tasca de recuperació de la memòria dels deportats. D'entre els diferents actes previstos, es van col·locar el setembre de 2020 onze llambordes (Stolpersteine) davant del que havien sigut els llocs de residència dels deportats rubinencs.

L'objectiu de l'artista és fer aturar els vianants i interpel·lar-los per tal de fer memòria sobre aquella persona en concret a qui es dedica aquella placa: com es deia?, quan va néixer?, quan va morir?, on vivia?, on i quan fou deportada? Avui en dia és el projecte més gran descentralitzat de memòria.

Es tracta d'un projecte que relaciona art i memòria. Cada Stolpersteine ret homenatge a una víctima del nacionalsocialisme. D'aquesta manera, es manté viva la memòria de les persones de tots els col·lectius: jueus, Roma i Sinti (gitanos), LGTBI, dissidents polítics, testimonis de Jehovà i ciutadans discapacitats que van ser perseguits o assassinats a Europa entre els anys 1933-1945 pel règim nazi. Cada llamborda és única i es realitza de manera especial a mà, precisament, com a gest de respecte i humanitat que vol contrastar amb l'exterminació industrialitzada dels nazis.



Günter Demnig.
Foto: www.stolpersteine.eu

¹¹ Ajuntament de Rubí. Taula de Memòria Democràtica. *Les Stolpersteine*. Text extret de: <https://www.rubi.cat/ca/temes/memoria-democratica/deportacio/stolpersteine>

Actualment n'hi ha més de 75.000 distribuïdes a més 1.800 ciutats d'una vintena de països: Alemanya, Àustria, Bèlgica, Croàcia, República Txeca, Finlàndia, França, Grècia, Itàlia, Hongria, Lituània, Luxemburg, Moldàvia, Noruega, Polònia, Romania, Rússia, Eslovàquia, Eslovènia, Espanya Suïssa i Ucraïna. A Catalunya es van començar a col·locar l'any 2015 i cada any se'n col·loquen de noves. La localitat que, malauradament, té més llambordes en tot l'Estat Espanyol és Sabadell, amb 66.

Es tracta de llambordins fets de formigó, de 10 cm per 10 cm i coberts d'una fulla de llautó en la qual es graven les dades essencials de la persona. Tenen una forma molt concreta, amb una inspiració que no és casual. Tenen la forma i mesura molt semblant a les llambordes de granit que picaven els presos del Camp d'extermini nazi de Mauthausen, pel qual, hi van passar els onze rubinencs documentats.



Placa a la Plaça Pere Aguilera amb la localització de les onze Stolpersteine a Rubí.

1.3. Les visites guiades

L'Ajuntament de Rubí desenvolupa diverses accions per fer arribar la memòria democràtica a les generacions més joves, preservant d'aquesta manera els valors d'aquelles persones que van lluitar contra el feixisme. Entre aquestes accions es proposen visites guiades. La **visita guiada Stolpersteine, la història dels deportats rubinencs als camps de concentració nazis, disponible a través de la Guia d'activitats i serveis educatius**, permet a l'alumnat de secundària de la ciutat descobrir les onze llambordes col·locades en aquells espais que havien estat llocs de residència dels deportats rubinencs. Aquesta activitat didàctica té com a objectius:

- Exploració d'idees prèvies, introducció i estructuració de nous continguts i formació d'una opinió pròpia per actuar com a ciutadans responsables.
- Formular preguntes que despertin la curiositat per la història i permetin explorar les seves idees prèvies.
- Ser conscients dels aspectes relacionats amb la vida quotidiana i la història local com a elements essencials per a comprendre la història. Situar cronològicament la història de l'holocaust.
- Comprendre la realitat històrica i social de Rubí i la seva evolució fins als nostres dies.
- Ser conscients de l'evolució de les societats i de les cultures, fomentant el respecte per la diversitat i les diferents formes de viure.
- Fomentar actituds de respecte vers el patrimoni i interès per la història local.
- Fer servir el sentit crític per expressar una opinió pròpia respectuosa amb la diversitat.

La visita guiada té una durada aproximada de dues hores, començant a l'Ajuntament de Rubí, on hi ha un panell informatiu del recorregut. Durant la visita s'utilitzen imatges fotogràfiques, plànols i documentació diversa per il·lustrar els continguts explicats. El recorregut preveu parades breus a totes les llambordes, on s'explica la biografia de cada deportat rubinenc, i simultàniament, parades més llargues, on s'explica el context històric.¹²¹³

¹² *Guia educativa de Rubí*. Ajuntament de Rubí. Visita guiada Stolpersteine.

<http://gae.rubi.cat/activitats/detall.php?cicle=7&activitat=1182>

¹³ Ajuntament de Rubí. Taula de Memòria Democràtica. *Les visites guiades a les Stolpersteine*. Text extret de: <https://www.rubi.cat/ca/temes/memoria-democratica/transmissio-de-la-memoria/visites-guiades-a-les-stolpersteine>



2. Proposta de treball

“A Rubí, no volem oblidar ni els noms ni les històries d'aquests onze veïns que van patir l'horror de la deportació. Volem honrar la seva lluita i convertir-la en la inspiració d'una societat lliure i justa; aquella que reconeix els errors comesos i els converteix en font d'aprenentatge. Crec que serà especialment interessant el paper que jugaran les Stolpersteine en la sensibilització dels més joves. Aquells a qui els fets que recordem els queden lluny i que, en aquesta falsa seguretat que els dona la distància, creuen que la història no es pot repetir”.

Ana Maria Martínez, Alcaldessa de Rubí.

Fragment del discurs a l'acte d'homenatge a les víctimes rubinenques de l'holocaust nazi. 21 de Setembre de 2020

2.1. Objectius

Amb aquesta proposta de treball es dona a l'alumnat la possibilitat de:

- Aprendre a utilitzar fonts històriques per a la reconstrucció del passat i comprendre que cal interpretar-les.
- Ser conscients dels aspectes relacionats amb la vida quotidiana i la història local com a elements essencials per a comprendre la història.
- Situar cronològicament els períodes de la República, Guerra Civil i Postguerra a Rubí.
- Comprendre la realitat històrica i social de Rubí i la seva evolució des de la República fins als nostres dies.
- Ser conscients de l'evolució de la societat i la cultura, fomentant el respecte i la diversitat.
- Fomentar actituds de respecte vers el patrimoni i la història local.
- Fer servir el sentit crític per expressar una opinió pròpia respectuosa amb la diversitat.
- Aprendre a treballar a partir d'una exposició, treballar en grup, per desenvolupar habilitats socials, respectar els diferents punts de vista i aconseguir un objectiu comú.

2.1. Indicacions per al professorat

2.1.1. Procediment

Abans o després de la visita guiada?

El professorat pot utilitzar el **contingut documental** d'aquesta guia i el **material imprimible** per a realitzar la proposta de treball tant abans com després de la realització de la visita. En ambdós casos, la visita s'adaptarà a la forma escollida. En el cas de treballar el contingut amb anterioritat a la visita, durant la mateixa, es proposarà la participació activa de l'alumnat en les explicacions del contingut. En el cas de treballar el contingut amb posterioritat a la visita, durant la mateixa, es proposarà a l'alumnat la participació activa en el recull de dades per al posterior estudi.

En què consisteix?

La proposta de treball està classificada en **tres tasques** que realitzarà **tot l'alumnat dividit en onze petits grups**:

- **Fitxes de les Stolpersteine:** lectura i anàlisi de documentació. Redacció en format resum a les fitxes.
- **Fitxes del context històric:** lectura i anàlisi de documentació. Redacció en format resum a les fitxes.
- **Mapa conceptual:** creació conjunta d'un pòster de gran mida amb imatges, fitxes i mapa, i exposició oral dels resultats de l'estudi.

Quin és el material necessari?

- Dotze fitxes impreses: 11 Stolpersteine + 1 Neus Català.
- Deu fitxes del context històric impreses.
- Tisores, bolígrafs i cola.
- Una cartolina o paper gran, preferiblement d'una mida superior a l'A1, on hi tinguin cabuda totes dels fitxes (12+10) i el mapa imprès. L'activitat està pensada per crear un pòster gegant que després pugui ser exposat en el centre educatiu.
- Mapa imprès.

Quina durada pot tenir l'activitat?

L'activitat està pensada per poder-la realitzar en un temps variable d'entre 2 sessions a 4 sessions (a l'aula i/o a casa), a criteri del professorat i depenent de la fórmula de treball escollida. Les diferents opcions de treball s'especifiquen a continuació.

Quin és el procediment?

- **INTRODUCCIÓ:** Aquesta part s'ha de fer a l'aula i es calcula un temps necessari aproximat d'entre 1h i 2h.
 - En una sessió introductòria, **el professorat explica a l'alumnat el projecte**, vinculat a la realització de la visita guiada "Stolpersteine, la història dels deportats rubinencs als camps de concentració nazi", de la Guia Educativa de l'Ajuntament de Rubí. Si la visita guiada es realitza a posteriori del treball proposat en aquesta guia, caldrà fer una explicació introductòria sobre el tema per posar en context a l'alumnat.
 - Es crearan **onze grups de treball** entre l'alumnat.
 - Cada grup de treball haurà d'**escollir** una persona homenatjada amb les Stolpersteine i un tema històric dels onze proposats (10 temes + 1 Neus Català).
 - Es repartirà el **material** necessari per a la creació de les fitxes a cada grup: full d'informació de les Stolpersteine, full de documentació i fotografies, fitxa de la stolpersteine i fitxa de context històric, bibliografia, material per escriure i retallar.

- **ANÀLISI I ESTUDI DE LA DOCUMENTACIÓ:** Aquesta part es pot fer tant a l'aula com a casa, sempre treballant en els grups assignats. Es calcula un temps necessari d'entre 2h i 5h, depenent de la bibliografia utilitzada i de l'aprofundiment en el contingut.
 - Cada grup haurà de **llegir la informació** facilitada i ampliar-la amb la **bibliografia** aportada.
 - Caldrà **redactar un resum** d'aproximadament 100 paraules. L'objectiu de la sintetització de la informació és que l'alumnat sigui capaç de fer una breu exposició oral al final de l'activitat, en el moment de creació del mapa conceptual.
 - Després hauran d'**omplir les fitxes** amb la informació bàsica sol·licitada i amb un resum que hauran elaborat.
 - **FITXES DE LES STOLPERSTEINE:** Aquestes són les fitxes que permetran a l'alumnat conèixer de forma més propera a les víctimes rubinenques a través d'un estudi exhaustiu de les seves biografies. En aquestes fitxes es demana un **resum de les dades bàsiques, que apareixen a les Stolpersteine, i també un resum de la seva biografia.**
 - **FITXES DEL CONTEXT HISTÒRIC:** Aquestes són les fitxes que permetran a l'alumnat conèixer de forma més propera els fets ocorreguts des de la Segona República fins a mitjans del Franquisme a nivell local, nacional i mundial a través d'un estudi exhaustiu de la informació facilitada. En aquestes fitxes es demana un **resum de les dades bàsiques (cronologia, espai geogràfic, protagonistes, fets, etc.) a partir de la lectura i anàlisi del contingut documental i bibliogràfic** que es facilita en els apartats següents d'aquesta guia.
 - Hauran de **retallar** les fitxes.



- **CREACIÓ DEL MAPA CONCEPTUAL I REFLEXIÓ:** Aquesta part s'ha de fer a l'aula, amb tots els grups, i es calcula aproximadament entre 1h i 2h.
 - **El professorat presentarà la cartolina gegant que servirà de base per a la creació del mapa conceptual.** Aquesta cartolina haurà de tenir la següent distribució, exemplificada a la imatge inferior:
 - Es reservarà un espai per a la fitxa 1 negra, que correspon a l'explicació sobre les Stolpersteine.
 - També s'haurà de preveure l'espai per a enganxar les fitxes de les Stolpersteine (al model indicades de l'1 a l'11 en vermell i l'11, de Neus Català, en negre).
 - S'haurà d'enganxar el mapa que es troba a l'apartat de material imprimible. Al voltant del mapa, s'ha de reservar l'espai per enganxar les fitxes de context (al model indicades del 2 a l'11 en negre).

- Amb la cartolina preparada i presentada a l'alumnat, la idea és que **cada grup enganxi les seves dues fitxes i faci una petita exposició oral**, de forma ordenada. Les exposicions han de ser molt **breus** i només s'han de destacar els fets o les dades bàsiques. L'objectiu és que alhora que es compon el mapa conceptual, es presentin les víctimes rubinenques i es narrin cronològicament els fets ocorreguts durant el seu exili. És com un trencaclosques que acabarà convertint-se en una història.
- Al final de l'exposició, es pot crear un **espai de debat i reflexió** sobre els temes tractats.
- Finalment, i a criteri del professorat, **el mapa conceptual es podrà exposar al centre educatiu per compartir i difondre la memòria històrica.**

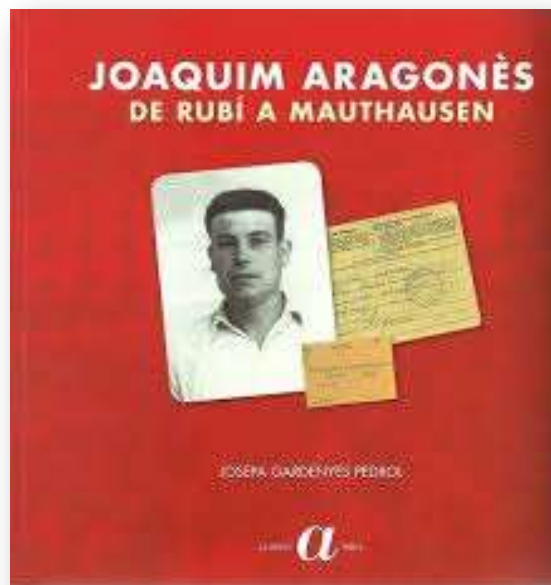


3. Contingut documental

3.1. Informació

3.1.1. Les víctimes rubinenques

A Rubí, onze són els veïns documentats i homenatjats amb les Stolpersteine. D'ells, tan sols quatre van sobreviure als camps d'extermini de Mauthausen i Gusen, i tant sols dos van poder tornar a Rubí. En Joaquim Aragonés va ser l'únic que va deixar documentat el seu testimoni, gràcies a la historiadora i escriptora rubinenca Josepa Gardenyes, que va publicar "*Joaquim Aragonés, de Rubí a Mauthausen*". Actualment, aquesta obra és la principal i indispensable base bibliogràfica per a l'estudi del tema a Rubí.



"*Joaquim Aragonés, de Rubí a Mauthausen*".
Josepa Gardenyes



Joaquim Aragonés Campderròs

Lloc i data de naixement: 5 setembre 1900

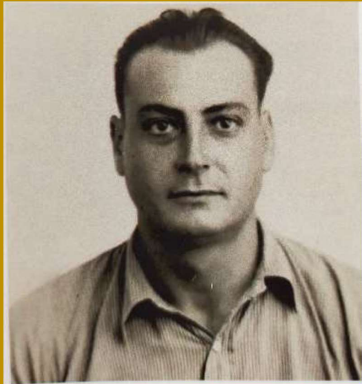
Adreça a Rubí: Menard, 15

Any i lloc deportació: Mauthausen, 25 de gener 1941 (4476)

Alliberament: St Lambrecht 5 de maig de 1945

Lloc i data defunció: Rubí, 19 març 1992

Història: El Joaquim va néixer a Rubí l'any 1900. Des de petit ja va treballar en diverses feines: d'ajudant de sabater, cuidant animals a una masia, i als 11 anys va començar a aprendre l'ofici de paleta. Hi va treballar a les obres de les Escoles Ribas. També va treballar de pagès, a la vinya. Des dels anys 20 el conflicte social i laboral anava creixent i en Joaquim ho va viure de prop. L'any 21 va marxar a fer el servei militar a Canàries, que va durar 3 anys. Al tornar a Rubí va viure la repressió de la Dictadura de Primo de Rivera. En Joaquim va simpatitzar des del principi amb la CNT i el SUTR, tant a la clandestinitat com durant la II República. Amb l'esclat de la Guerra Civil, en Joaquim va participar de la vida política, sent delegat del Comitè de Milícies Antifeixistes. Després dels fets de maig del 37 i la il·legalització del POUM, l'Ajuntament es va refer i en Joaquim entrà a formar part com a representant de la CNT, sent conseller de Foment i Obres Públiques. L'11 d'octubre del 38 va ser cridat a files, amb 38 anys, deixant enrere el seu càrrec a l'Ajuntament. Va anar a treballar en la fortificació de Barcelona, on va patir els perills dels bombardeigs. El gener de 1939 es va exiliar cap a França. Va passar per diferents camps de refugiats i va poder retrobar-se amb el seu germà. Es van allistar a les Companyies de Treballadors Estrangers per treballar a la Línia Maginot. Finalment va ser capturat i portat a l'Stalag VIII C de Sagan (Alta Silèsia) junt amb el seu germà. Tenia el número (56867). Després els van traslladar a l'Stalag de Trier i finalment els van portar a Mauthausen el 25 de gener de 1941 amb el número 4476. Va ser alliberat el 5 de maig de 1945 a Sankt Lambrecht. Torna a Rubí l'any 1947 i mor el 1992.



Enric Aragonés Campderros

Lloc i data de naixement: Rubí, 14 octubre 1904

Adreça a Rubí: Menard, 15

Any i lloc deportació: Mauthausen, 25 de gener 1941 (4478) Gusen, 17 de febrer de 1941 (10549)

Alliberament: no

Lloc i data defunció: Gusen, 7 agost 1941

Història: L'Enric va néixer a Rubí el 14 d'abril de 1904. Havia treballat com a pagès i també a les fàbriques tèxtils de Rubí. Era sindicalista afiliat a la CNT, essent delegat adjunt l'any 1938. Quan la lleva del 1925 va ser cridada, va marxar al front, amb 34 anys. A la batalla de l'Ebre va ser ferit amb un morter i va ser traslladat a un hospital de l'Empordà. Al acabar la guerra es va exiliar a França i va anar al camp de refugiats de Sant Cebrià, on més tard es va retrobar amb el seu germà Joaquim. Es va allistar a la Companyia de Treballadors Estrangers 114 i finalment va ser capturat i portat a l'Stalag VIII C de Sagan (Alta Silèsia) junt amb el seu germà. Tenia el número (56869). Després els van traslladar a l'Stalag de Trier i finalment els van portar a Mauthausen el 25 de gener de 1941 amb el número 4478. El 17 de febrer el van traslladar a Gusen on va morir el 7 d'agost de 1941 als 36 anys.



Antoni Òdena Òdena

Lloc i data de naixement: 19 de gener de 1906 a Vilaverd

Adreça a Rubí: Des de 1915 a c/ Terrassa, 33

Any i lloc deportació: Mauthausen, 25 de gener 1941 (3390)

Alliberament: Gusen, 5 de maig de 1945 (49256)

Lloc i data defunció: Rubí, 1985

Història: L'Antoni va néixer a Vilaverd (Tarragona) el 20 de gener de 1905. Va arribar a Rubí amb la seva família quan tenia 10 anys. Es va casar amb la Gilda i van tenir dos fills. Era paleta i treballava per diversos constructors de Rubí. El 12 de maig del 38 la seva lleva va ser cridada al front i va marxar amb 32 anys. Al gener de 1939 es va exiliar i va anar a parar a Argelers, on va estar amb altres rubinencs com els germans Aragonés. Amb ells van anar a parar a la 114a Companyia de Treballadors Estrangers per fer obres a la Línia Maginot. Els alemanys el van detenir i va anar a tres Stalags diferents (Epinal, Sagan, Trier). Juntament amb els germans Aragonés, va arribar el 25 de gener del 1941 a Mauthausen amb el número de presoner 3390. Va ser traslladat a Gusen (num. 49256) i va resistir fins el 5 de maig de 1945, data en que va ser alliberat. Va sortir pesant 35 kg i amb una salut molt deficient. Va passar dos anys a un sanatori francès. Va tornar a Rubí i va treballar com a paleta pel constructor Llugany i després a la AEG. *“Els seus companys de feina desconeixien les vicissituds per les quals havia passat, però recordaven d'ell que no podia permetre veure que es fes malbé el menjar”*. Va morir a Rubí el 1985 amb 79 anys.



José Lopez de Letona Angulo

Lloc i data de naixement: 22 d'abril de 1906 a Alcedo, Alaba

Adreça a Rubí: Des de 1927 a c/ Rafel de Casanova, 12

Any i lloc deportació: 28 de febrer 1941, Mauthausen (3495) / 8 d'abril de 1941, Gusen (11875) / Hartheim (120956)

Alliberament: no

Lloc i data defunció: 28 de setembre de 1941 a Hartheim

Història: José López de Letona Angulo va néixer l'any 1906 a Alcedo (Àlaba), en una família pagesa. Se'n va anar a viure a Rubí, amb els seus pares i les seves sis germanes, a començaments de la dècada dels anys 20. Va treballar a la fàbrica de tints i aprestos Viloca i Batlle. Va quedar exempt de fer el servei militar perquè s'encarregava de cuidar els seus pares. Va conèixer la Josefina a Barcelona, donat que tots dos eren voluntaris a la Creu Roja d'aquesta ciutat: ell com a conductor d'ambulàncies i ella com a infermera. Es casarien en plena guerra, viurien a Rubí i allí tindrien el seu únic fill, l'Albert, que nasqué al febrer de 1938. No es coneix que tingués cap militància política, però sí que estava afiliat a un sindicat a l'empresa on treballava i que tenia ideologia anticlerical. davant la mobilització militar generalitzada per incorporar-se al combat, tractant d'escapar d'una mort més que probable al front, en José es determinà a fugir amb alguns amics. Les dades sobre en José es coneixen a través de la correspondència i els informes burocràtics. A l'abril i el maig de 1939 era al Camp de Barcarès. Es veié obligat a treballar en una Companyia de Treballadors Estrangers (CTE 34), a la Savoia. Anà canviant de Companyies (101, 102) i probablement participà en la construcció de la Línia Maginot. El dia 20 de juny, va ser detingut i portat diferents Stalags: Langres, Le Mans, Sandbostel (presoner nº 81496). En aquest darrer, hi consta que estava ingressat a l'hospital. Finalment va ser traslladat el 28 de febrer de 1941 a Mauthausen (3495). El 8 d'abril d'aquell any va ser traslladat a Gusen (11875). Hi consta que José fou el presoner nº 120956 de Hartheim, i allí morí, a la cambra de gas, a les 02,40 h. del dia 28 de setembre de 1941.



Antoni Pereña Salas

Lloc naixement: 4 de Setembre de 1895 a Barcelona

Adreça a Rubí: Des d'abans 1920 a C/ Nou, 9 bis

Any i lloc deportació: 31 d'agost de 1941, Mauthausen (4650)

Alliberament: Mauthausen, 5 de maig de 1945

Lloc i data defunció: 16 de maig de 1963 a Montagny (França)

Història: Originari de Barcelona, de jove es va vincular als ambients sindicalistes. Va treballar al ram tèxtil fins arribar a ser contramestre de telers. Va fugir de Barcelona per temes polítics i es va refugiar a Rubí, on es feia dir Lluís. Es va casar i va tenir tres fills. Va treballar a la Pich Aguilera i a Can Sedó i va continuar vinculat al sindicalisme. Era un home molt ben format i això el va fer ser un dels fundadors del Sindicat Únic de Treballadors de Rubí, adherit a la CNT. També va participar en la Junta de Construcció de les Cases Barates i va ocupar diversos càrrecs a la Cooperativa de Consum La Rubinenca. Quan es va proclamar la República, va ser un dels oradors que va sortir al balcó de l'Ajuntament amb el Pere Aguilera. Va ser fiscal del jutjat de Rubí per votació popular. Els anys 1933 i 1934 va ser el president del Centre Democràtic Republicà i també va ocupar diversos càrrecs a l'Ajuntament. Amb l'esclat de la Guerra Civil, s'incorporà com a regidor de l'Ajuntament formant part del Comitè de Milícies Antifeixistes. El 1936 s'incorporà a la columna de voluntaris que dirigí Josep Rovira per anar a lluitar al front. El 1939, s'exilià a França amb la seva família i van anar a parar al camp d'Argelers. Més tard, gràcies a uns contactes que tenia de la feina, va poder enviar la família a un poble de la Bretanya i després a Montagny, al Loira, on s'instal·laren definitivament. L'Antoni lluità com a voluntari amb l'exercit francès contra els alemanys i acabà sent detingut. El van traslladar a l'Stalag VII A de Moosburg (Baviera) i a l'agost de 1941 el van enviar a Mauthausen, amb el número de pres 4650. Gràcies a la seva formació mecànica va poder sobreviure fins el dia de l'alliberació, el 5 de maig de 1945. Va retornar amb la família a Montagny i allà va treballar en empreses tèxtils. Va morir el 16 de maig de 1963 amb 68 anys.



Gregori Beltran Jardiel

Lloc i data de naixement: 17 de març de 1919 a Barcelona

Adreça a Rubí: Des de 1925 a c/ Magallanes, 33

Any i lloc deportació: Mauthausen 27 de gener de 1941 (6238) / Gusen 20 d'octubre de 1941 (13819)

Alliberament: no

Lloc i data defunció: 6 de febrer de 1942 a Gusen

Història: Gregori va néixer a Barcelona el 17 de març de 1919, fill de pares Aragonesos (Gregori i Basilina). Tenia un germà petit. L'any 1925 es traslladaren a Rubí i el Gregori treballà a una fàbrica tèxtil a La Llana. Va marxar al front al març del 38, quan ell tenia 19 anys. Es va exiliar i va anar a parar als camps de refugiats. Quan el van capturar els alemanys va anar a parar a l'Stalag XI B, de Fallingbostel (Baixa Saxònia, Alemanya). El 27 de gener de 1941 va ingressar a Mauthausen amb el número 6238. El 20 d'octubre del 1941 va ser traslladat a Gusen i morí el 6 de febrer de 1942, als 22 anys.



Joaquim Cardona Pareras

Lloc i data de naixement: 5 d'agost de 1919 a Rubí

Adreça a Rubí: c/ Sant Miquel 25

Any i lloc deportació: Mauthausen 27 de gener del 1941 (6269) / Gusen (49287)

Alliberament: Gusen, 5 de maig de 1945

Lloc i data defunció: 1955 a França

Història: Joaquim era d'una família de Rubí coneguda amb el nom "Cal Rebrot" que havien viscut sempre al C/ Sant Miquel, 25. Va néixer a Rubí el 5 d'agost de 1920 i tenia sis germans més. Va treballar d'ajudant de mecànic a les fàbriques tèxtils de Rubí i estava vinculat als moviments sindicals. Quan va esclatar la Guerra Civil, als 16 anys es va afegir a les columnes del POUM al front d'Aragó. Tots els germans van anar a la guerra, els cinc homes al front i la única dona va treballar com infermera. El germà gran va morir al front de Madrid i la resta van fugir i van acabar al camp d'Agde. Un germà va ser afusellat pels alemanys, dos van aconseguir tornar a Rubí perquè no havien anat al front de forma voluntària i en Joaquim es va unir a les Companyies de Treballadors Estrangers. Va treballar a les fortificacions de la Línia Maginot fins que va ser fet presoner i enviat a l'Stalag XI B de Fallingbostel bei Hannover i d'allà a Mauthausen. Va entrar a Mauthausen el 27 de gener de 1941 amb el número 6269. El van enviar a Gusen i va aconseguir resistir fins al maig del 1945 que va ser alliberat, amb 25 anys. Va continuar el seu exili a França on es va casar amb una noia francesa i va treballar com a conductor de grua a la construcció. La seva salut sempre es va ressentir i finalment morí el 1955 a causa d'una grip amb 35 anys.



Andreu Vidal Almirall

Lloc i data de naixement: 9 de novembre de 1912 a Terrassa

Adreça a Rubí: Des de sempre a c/Sant Miquel, 13

Any i lloc deportació: 27 de gener de 1941, Mauthausen (6595) / 29 març 1941, Gusen (11493)

Alliberament: no

Lloc i data defunció: 2 de gener de 1942 a Gusen

Història: L'Andreu va néixer a Terrassa el 15 de novembre de 1912. Sempre va viure a Rubí, al Carrer Sant Miquel 13 amb la seva família, essent el més gran de cinc germans. Va treballar com a paleta. Se'l coneixia amb el sobrenom de Genaro i l'any 1936 va formar part de "la colla dels barbuts", que eren voluntaris simpatitzants de la CNT-POUM que van marxar al front d'Osca. Després de l'exili i dels camps de refugiats de França, va anar a parar a l'Stalag XI B de Fallingbomel (Baixa Saxònia) amb el número 87746. El van enviar a Mauthausen el 27 de gener del 1941 amb el número 6595 (junt amb el Gregori Beltran i el Joaquim Cardona). Als dos mesos, el 29 de març de 1941 va ser traslladat a Gusen amb el número 11493 i morí el 2 de gener de 1942 amb 30 anys.



Francesc Bartroli Creus

Lloc i data de naixement: 7 d'agost de 1912 a Sant Martí Sarroca

Adreça a Rubí: Des de 1925 a c/Sant Jaume, 16

Any i lloc deportació: Mauthausen 6 d'agost de 1940 (3518) / Gusen 17 de febrer de 1941 (10365)

Alliberament: No

Lloc i data defunció: 7 de gener de 1942 a Gusen

Història: El Francesc va néixer a Sant Martí Sarroca (Penedès) el 7 d'agost de 1911. Tenia tres germans més petits. La família es va instal·lar a Rubí l'any 1925. El seu pare era pagès i el Francesc va treballar a una fàbrica tèxtil, des de ben jove. Va treballar per al Comitè de Milícies Antifeixistes fins a finals del 36, quan va ser cridada la seva lleva i llavors va marxar al front. Tenia 25 anys. Al gener del 39 es va exiliar a França i va passar un temps als camps de refugiats. Després ingressà a la Companyia de Treballadors Estrangers (CTE) i amb la ocupació de França va ser capturat. Va anar a l'Stalag VII A de Moosburg (Bavera), internat amb el número 42771. El 6 d'agost de 1940 va ser enviat a Mauthausen amb el primer transport que portà republicans espanyols a aquest camp (un total de 392). Era el presoner 3518. Sis mesos després, el 17 de febrer de 1941 va ser enviat a Gusen, amb el número de presoner 10356. Va resistir viu onze mesos, fins que va morir el 7 de gener de 1942, amb 30 anys.



Joaquim Rusiñol Folch

Lloc i data de naixement: 16 de març de 1912 a Rubí

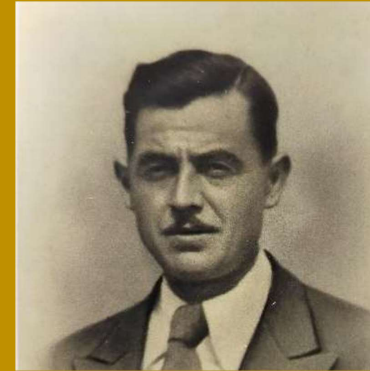
Adreça a Rubí: Sant Pere, 5

Any i lloc deportació: 6 agost 1940 Mauthausen (3456) / 17 febrer 1941, Gusen (10355)

Alliberament: no

Lloc i data defunció: 27 de juliol de 1941 a Gusen

Història: En Joaquim va néixer a Rubí el 16 de març de 1912. Va treballar com a paleta durant la seva joventut. Es desconeix la seva vinculació política i com va anar a la guerra. Hi ha notícies d'ell a partir del seu ingrés a l'Stalag VII A de Moosburg amb el numero de pres 42776. El 6 d'agost de 1940 va ingressar a Mauthausen amb el número 3456, al mateix comboi que Francesc Bartroli. El 17 de febrer del 1941, juntament amb Francesc Bartroli i Enric Aragonés, va ingressar a Gusen amb el número 10355. Va morir en aquest camp el 27 de juliol de 1941 amb 29 anys.



Jesús Montroig Cuartero

Lloc i data de naixement: 9 d'abril de 1904 a Castelló

Adreça a Rubí: Des de 1923 a C/ Murillo, 13

Any i lloc deportació: Mauthausen 13 de desembre de 1940 (5038) / Gusen 24 de gener del 1941 (10856)

Alliberament: No

Lloc i data defunció: 9 de gener de 1942 a Gusen

Història: En Jesús va néixer a Castelló el 12 de febrer de 1902. L'any 1923 va arribar a Rubí i es va casar amb una rubinenca i va tenir dues filles. Era pagès i treballador tèxtil. Estava vinculat al Comitè Local de Milícies Antifeixistes i va ser vicepresident del Sindicat de la Indústria Fabril. La seva lleva va ser cridada al front el 17 de maig del 1938 i va marxar amb 34 anys. No es tenen gaire dades, però se suposa que es va exiliar, va anar als camps de refugiats francesos, a alguna Companyia de Treballadors Estrangers i finalment va ser reclòs a l'Stalag V D a Estrasburg. El 12 de desembre de 1940 arribà a Mauthausen i va ser el presoner 5038. El 24 de gener del 41 va ser traslladat a Gusen i va morir el 9 de gener de 1942 amb 38 anys.

3.1.2. Neus Català

Neus Català no té Stolpersteine a Rubí, perquè està als Guiamets, localitat on va néixer i on va passar els últims anys de la seva vida. La seva vinculació amb Rubí és molt important i per aquest motiu, s'inclou en aquest estudi.

L'any 1978 la Neus Català es va instal·lar a Rubí, al barri de les Torres, on va continuar amb la seva vida política. Va viure a l'antiga Plaça Nova (nº1, 1 pis), que avui dia porta el seu nom¹⁴. Rubí i la seva localitat natal, Els Guiamets (Tarragona) estan agermanades¹⁵. A la Plaça Neus Català es pot veure un monument en el seu honor i una olivera que va ser portada des dels Guiamets. A Rubí, la Neus va crear l'AMICAL DE RAVENSBRÜCK i es dedicà a la recuperació i difusió de la memòria històrica de les víctimes d'aquest camp d'extermini.



¹⁴ Veure: <https://www.rubi.cat/ca/actualitat/noticies/rubi-ja-te-una-placa-que-ret-homenatge-a-neus-catala-i-palleja>

¹⁵ Veure: https://www.rubi.cat/ca/rubi-ciutat/agermanaments/agermanaments-entre-municipis/els-guiamets-el-priorat?set_language=ca



Neus Català

Lloc i data de naixement: 6 d'octubre de 1915 als Guiamets

Adreça a Rubí: Des de 1978 a Pl. Neus Català

Any i lloc deportació: 1944, Ravensbrück (27543)

Alliberament: Ravensbrück, 30 de abril de 1945

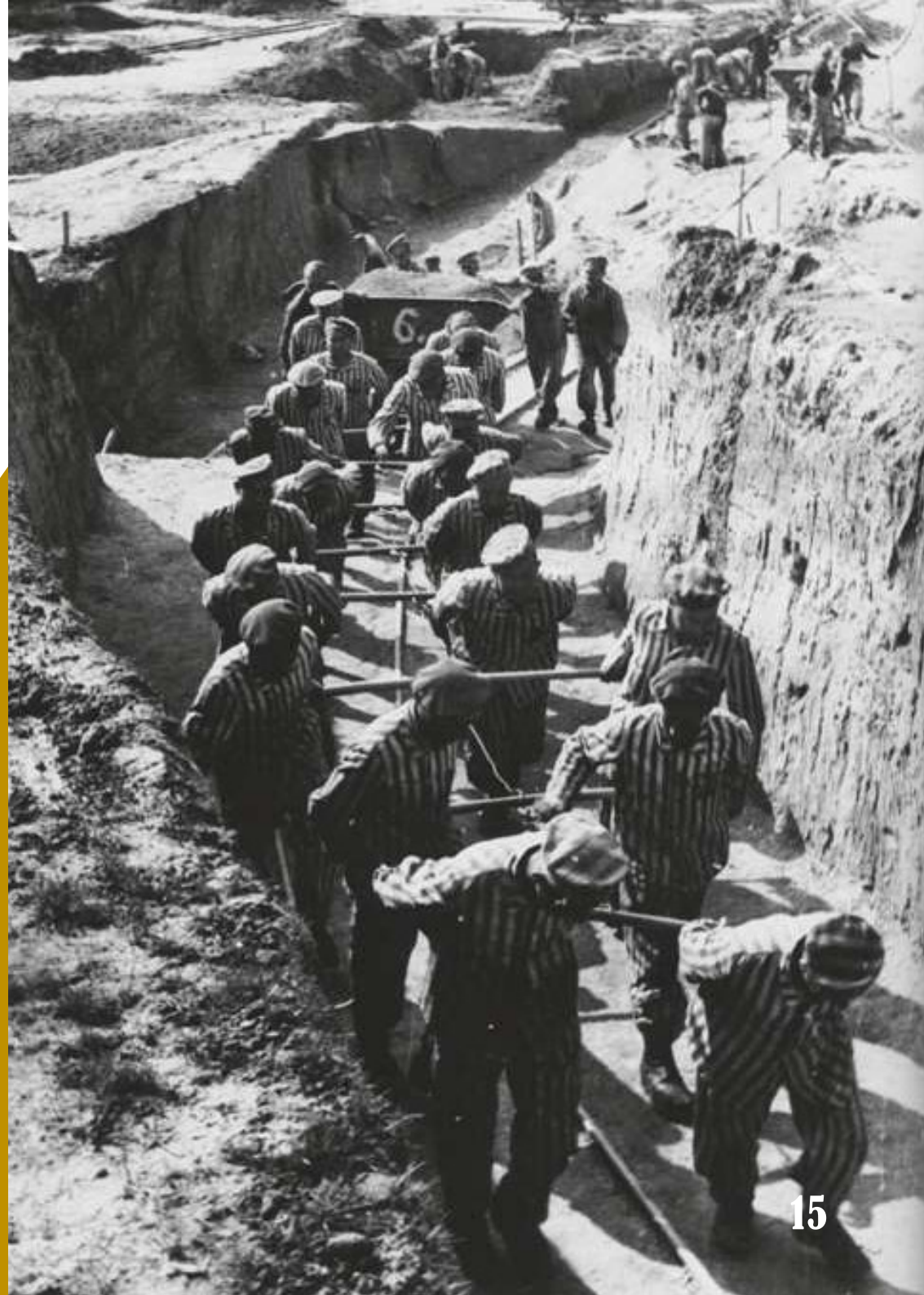
Lloc i data defunció: 13 d'abril de 2019 als Guiamets

Història: Neus Català va néixer el 6 d'octubre de 1915 als Guiamets (Priorat). Es diplomà en infermeria l'any 1937, i al començament de la Guerra Civil es va traslladar a Barcelona. L'any 1939, va travessar la frontera francesa amb 180 nens orfes de la colònia Las Acacias de Premià de Dalt, on es trobaven els anomenats «nens de Negrín», que estaven al seu càrrec. Col·laborà juntament amb el seu marit, l'occità Albert Roger, en activitats de la Resistència, centralitzant a casa seva la recepció i transmissió de missatges, armes i documentació, i allotjant refugiats polítics. Fou denunciada a les autoritats nazis per un apotecari de Sarlat, que la van detenir, juntament amb el seu marit, el 1943. Reclusa i maltractada a Llemotges, l'any 1944 fou deportada a Ravensbrück, on va ser obligada a treballar en la indústria de l'armament. Allà formà part de l'anomenat «comando de les gandules», un grup de dones que boicotejava l'elaboració de les armes que es fabricaven a Holleischen, una fàbrica que depenia del camp de Flossenbürg. Gràcies al sabotatge, un munt de dones forçades a treballar en aquella fàbrica inutilitzaren uns 10 milions de bales i espatllaren nombroses màquines de fabricació d'armament. Després del seu alliberament, tornà a França, on seguí duent a terme la seva lluita clandestina contra el franquisme. Visqué a Sarcelles, prop de París, i presidí l'Amical de Ravensbrück. En paral·lel va continuar la seva militància de Comunistes de Catalunya, Esquerra Unida i Alternativa (EUiA) i la Fundació Pere Ardiaca, de la qual fou sòcia d'honor. Va morir el 13 d'abril de 2019 als Guiamets, amb 103 anys.

3.1.3. Context històric i temàtic

El context històric que es presenta a continuació està estructurat en dos formats. D'una banda conté el **text** extret de la bibliografia recomanada. Aquest text és un resum de cada etapa o tema, que es complementa amb fragments del testimoni de Joaquim Aragonés¹⁶. D'altra banda conté **imatges** de suport representatives de cada tema. El conjunt està dividit en nou temes, que corresponen a les fitxes de la proposta de treball. Aquests **nou temes, més el tema introductor i sobre les Stolpersteine i sobre la Neus Català**, formen un total d'onze **aspectes a treballar en cadascuna de les fitxes proposades**. Els onze grups de classe treballaran aquests onze temes. La idea és que aquests onze temes es reparteixin impresos entre els onze grups, per tal de poder analitzar el contingut i omplir les fitxes.

- Fitxa 1: Stolpersteine (pàg. 2)
- Fitxa 2: La Guerra Civil (pàg. 16)
- Fitxa 3: L'exili a França (pàg. 17)
- Fitxa 4: Les Companyies de Treballadors Estrangers (CTE) (pàg. 18)
- Fitxa 5: Els Stalags (pàg. 19)
- Fitxa 6: Mauthausen (pàg. 20)
- Fitxa 7: Gusen i Hartheim (pàg. 21)
- Fitxa 8: L'alliberament i segon exili (pàg. 22)
- Fitxa 9: El Rubí represaliat (pàg. 23)
- Fitxa 10: La tornada a Rubí (pàg. 24)
- Fitxa 11: Neus Català (pàg. 14)



¹⁶ Gardenyes, J., (2014) "Joaquim Aragonès, de Rubí a Mauthausen". Ed. Llibres a Mida, Mataró

La Guerra Civil

El Rubí de començaments de segle era una vila amb uns 5000 habitants, que vivien tant del treball del camp com de la indústria. La societat es dividia principalment en dos espais diferents, d'una banda els propietaris monàrquics i conservadors a la Cambra Agrícola Oficial (Casino) i d'altra banda els treballadors laics, republicans, anarquistes i apolítics. La CNT era el sindicat amb més força i el SUTR (Sindicat Únic de Treballadors de Rubí), aglomeraven gran part dels treballadors de Rubí. Al 1932 van establir la seva seu al local de la Plaça Clavé. Durant la Dictadura de Primo de Rivera es va mantenir en la Clandestinitat i després, durant la II República va ressorgir amb força i van protagonitzar diverses vagues a Rubí. A l'Ajuntament les esquerres tenien la força principal, amb Pere Aguilera com a alcalde referent.

El 18 de juliol de 1936 va ocórrer la insurrecció militar que donaria pas a la Guerra Civil Espanyola. La CNT i les forces d'esquerres es van unir al govern republicà en contra dels militars revoltats i van aconseguir resistir en alguns punts de la península. D'altra banda, grups d'incontrolats es desplaçaven per tot arreu per "depurar" les dretes. Així, a Rubí, un grup de la FAI va arribar des de Barcelona el 20 de juliol i va cremar l'Església de Sant Pere. Van detenir al Mn. Doctor Guardiet, que va ser assassinat a l'Arrabassada tres dies després junt amb dos rubinencs més. En total, setze rubinencs van patir els atacs d'aquells dies.

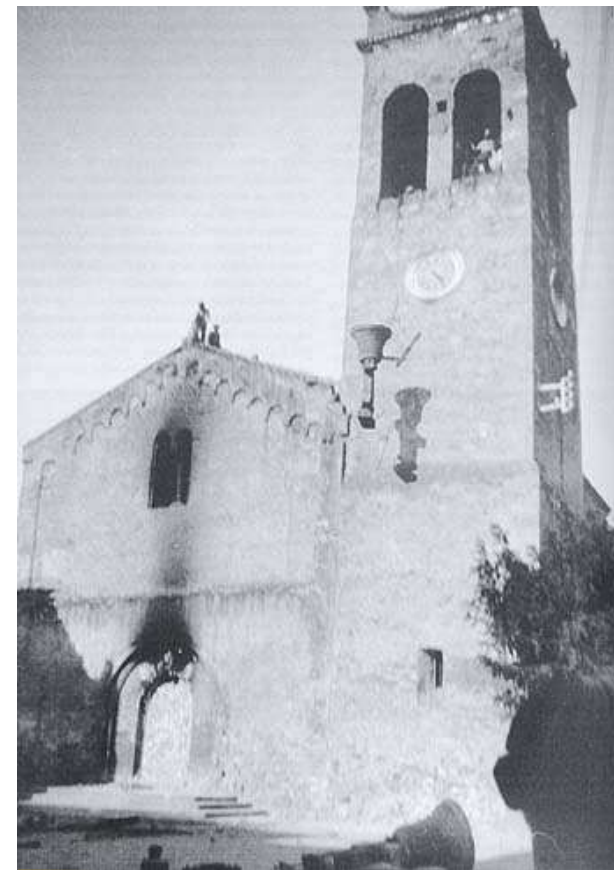
Es formaren els Comitès de Milícies Antifeixistes i aquests prengueren poder als governs locals, que van fer fora les persones dels partits de dretes. A Rubí, prengueren posició a l'Ajuntament afiliats a la CNT, FAI, POUM, Unió de Rabassaires de Catalunya i ERC. La vida dels treballadors canvià substancialment, ja que la majoria d'oficis i indústries es van col·lectivitzar.

La guerra avançava i el 23 de juliol els revoltats van crear la Junta de Defensa Nacional i van establir la seva capital a Burgos. Llavors els comitès de Milícies van fer una crida de voluntaris per anar a lluitar al front. Molt rubinencs es van presentar com a voluntaris, sobretot els que van seguir a Josep Rovira, representant del POUM i dirigent de la 29a Divisió. Amb el govern socialista de Largo Caballero, les milícies es van militaritzar i es va crear l'exercit popular de la República.

A Rubí, les conseqüències de la guerra s'anaven fent paleses: cada vegada era més difícil aconseguir matèries primes i aliments bàsics i a partir de novembre del 36 van arribar els primers refugiats des de Madrid. Durant els anys de guerra,

les dificultats d'organització i de proveïment van fer que l'Ajuntament es refés en diverses ocasions. A partir del 38 l'avanç de l'enemic, l'enviament de tropes al front i l'empobriment de la gent feien que cada vegada hi hagués un ambient de desmoralització més fort. A finals del 38, la ciutadania va demanar la construcció de refugis antiaeris, donats els bombardejos que havien fet tan de mal a Barcelona. Joaquim Aragonés com a regidor de Foment, se'n va fer càrrec i es van començar les obres de quatre refugis als quatre districtes de Rubí, que no es van acabar mai per falta de materials i els accessos es van tapiar (a excepció d'un que resta intacte).

El 25 de gener de 1939. A les 4 de la tarda, la 4a Divisió de Navarra de l'Exèrcit Nacional prenia Rubí. I el dia següent, les tropes feixistes entraven a Barcelona. Amb la caiguda de Rubí, l'Ajuntament va ser destituït i es van nomenar noves autoritats, fidels al règim. Miguel Casanovas va ser l'Alcalde. A partir d'aquest moment va començar un temps de repressió contra els qui havien lluitat al bàndol republicà. Com a conseqüència de la Guerra Civil, Rubí va perdre gairebé un 10% de la població entre morts al front, represaliats i exiliats. Si al 1936 hi havia 6730 habitants, el 1940 en quedaren 6.091



L'exili a França

La por a les represàlies franquistes van fer que més de 500.000 persones de tota Espanya creuessin els Pirineus en el que es va anomenar "Exili republicà espanyol". Les condicions van ser molt dures, donat que no hi havia recursos per a tanta gent que marxaven la majoria a peu i poc preparats pel fred dels Pirineus en ple hivern (gener i febrer de 1939). Les autoritats franceses no estaven preparades per poder rebre aquell allau de gent. Van bastir uns camps de refugiats a les platges del Rosselló però no hi havia les condicions necessàries per viure. L'informe "Valière" de el Govern francès va xifrar en 440.000 el nombre de refugiats espanyols al sud de França, dels quals 170.000 eren dones, nens i ancians, 220.000 soldats i militars, 40.000 invàlids i 10.000 ferits.

Les platges van ser l'espai natural utilitzat per les autoritats franceses per aixecar els primers emplaçaments: Argèles-sur-Mer, Saint Cyprien i Le Barcarès, al departament de Pirineus Orientals, van ser els primers camps condicionats per internar els refugiats espanyols. Davant l'amuntegament en els denominats "camps de sorra" es van obrir altres cap a l'interior. La majoria d'ells es van aixecar a correuita, amb pocs o cap barracó; eren simplement zones a la intempèrie vigilades. No disposaven d'aigua potable, el subministrament de menjar era escàs i les condicions higièniques deplorables. Les malalties (polls, sarna, disenteries, tifus, pulmonia), la desnutrició i maltractaments eren molt freqüents; diversos càlculs parlen que durant els primers mesos van morir en els diversos camps entre 15.000 i 50.000 persones. Els sectors conservadors francesos veien amb mals ulls als republicans espanyols i els tractaven de perillosos, donat que suposaven un problema social i econòmic. Per aquest motiu, els gendarmes els tractaven molt malament i amb molta duresa.

"A l'arribar al pas fronterer els gendarmes ens ho van fer deixar tot, inclús el menjar, dient-nos que no ens faltaria res. Van encaminar-nos cap a la platja d'Argelers, se suposava que era un camp de refugiats però no hi vam trobar ni barraques ni cap lloc per arrecerar-nos del fred. (...) Disposats a poder sobreviure al fred de la nit, vàrem fer un forat a terra amb un ferro, l'omplirem de fulles seques, el vam cobrir amb una manta i amb una altra vam tapar-nos. L'endemà les mantes eren glaçades. (...) Entre el vent, la gana i els polls, no es podia viure."

Testimoni de Joaquim Aragonès

El menjar era insuficient i de mala qualitat, de manera que la fam i els casos de malnutrició eren constants. Aquesta situació va fer florir un mercat negre (hi va haver fins a casos de prostitució) dins el propi camp, així com amb els vigilants i botiguers locals, en el qual aquells que tenien una mica de diners, normalment enviat per familiars o amics que eren fora, podien accedir a aliments de millor qualitat. Aquest comerç no es relacionava només amb el menjar. El fet d'aconseguir medicines i notícies de fora es va convertir en una obsessió. Els cigarrets es van convertir en una moneda de curs legal en el camp de refugiats amb el qual es podien aconseguir segells, paper, sobres i llapis, que van arribar a ser considerats com a objectes de molt valor. Es va crear, en un dels barracons, una oficina de correus per repartir les cartes que arribaven a Argelers. En quant a la premsa, es trobava prohibida al principi i els diaris entraven de forma clandestina al camp gràcies a la tasca d'alguns militants comunistes. Posteriorment, es permetria l'entrada de premsa i fins i tot l'elaboració per part dels propis refugiats republicans de les seves pròpies publicacions.

El 25 de febrer França reconeixia el govern franquista mitjançant l'*Acord Bérard-Jordana*, la seva intenció era obtenir la seva neutralitat davant el previsible enfrontament amb Alemanya. Així doncs, l'acollida a l'exili republicà no va ser la que esperaven els que fugien. La improvisació i la intenció de no acollir permanentment a un col·lectiu que es creia conflictiu i que constituïa un problema polític i econòmic, van caracteritzar els primers moments. Per això el govern francès va fomentar l'emigració a altres països o el retorn a Espanya. Posteriorment, quan l'amenaça de la guerra amb Alemanya es feia més palpable, les autoritats franceses van decidir utilitzar als refugiats com a mà d'obra o, fins i tot, aprofitar la seva experiència com a combatents experimentats.



Les Companyies de Treballadors Estrangers (CTE)

A part de la fugida, poques alternatives s'oferien als refugiats espanyols que estaven als camps de concentració. Podien emigrar a altres països d'Amèrica, tornar a Espanya o al començar la II Guerra Mundial, els refugiats podien ser inscrits en les Companyies de Treballadors Estrangers (CTE). Aquestes CTE van ser creades el 12 d'abril de 1939 pel govern francès, davant la possibilitat d'una futura guerra. Aquests grups estaven dedicats a construir o reparar les infraestructures de defensa i comunicacions franceses. Molts d'ells van ser voluntaris, però a altres se'ls va obligar. Es calcula que entre 30.000 i 60.000 espanyols van participar en aquestes companyies. No obstant això, tot i pertànyer a l'Exèrcit francès eren més tractats com a presoners que com a soldats. Aquestes companyies estaven dirigides per militars i els seus components subjectes a una disciplina militar. Algunes van ser desplaçades a el nord d'Àfrica per a la construcció de ferrocarrils a Algèria i Marroc. Molts catalans i entre ells tots els rubinencs, van ser enviats a la línia Maginot.

L'1 de setembre de 1939 Alemanya va envair Polònia i el dia 3 França i Gran Bretanya van declarar la guerra a Alemanya. Així va començar la II Guerra Mundial.

“Els francesos ens coaccionaven molt perquè ens allistéssim a les companyies de treball, al final ens vam apuntar a una companyia de construcció. Al cap d'unes setmanes ens van enviar cap al nord, estàvem en ple hivern de 1940 i ens van fer viatjar en un tren de càrrega, feia molt fred i se'ns enganxaven els cabells al gel dels taulons.”

Testimoni d'en Joaquim Aragonès

La Línia Maginot era una línia de fortificacions entre França i Alemanya i Itàlia. Era impermeable a la majoria de les formes d'atac, inclosos els bombardeigs aeris i el foc del tanc, i tenia ferrocarrils subterranis com a suport; també oferia unes bones condicions de vida a les tropes guarnides, amb aire condicionat i menjadors per a la seva comoditat. Al llarg de la frontera francoalemanya, la línia consistia en un obstacle de filferro d'arc pràcticament continu, defensat per un tir creuat de metralladores i la cobertura del foc de l'artilleria, tot protegit per fortificacions amb capes gruixudes de formigó armat i blindatge.

La missió d'aquestes fortificacions era originalment protegir el territori francès d'un atac sobtat, deixant temps perquè l'exèrcit completés la seva mobilització.

No obstant això, va resultar estratègicament ineficaç durant la Batalla de França; encara que es va utilitzar durant els combats de maig i juny de 1940, aquestes fortificacions no van impedir la derrota francesa, fins al punt que l'expressió «Línia Maginot» es va convertir en sinònim d'una defensa que es considera inviolable però que es revela ineficaç. En lloc d'atacar directament, els alemanys van envair els Països Baixos i Bèlgica, traspasant la línia pel nord.



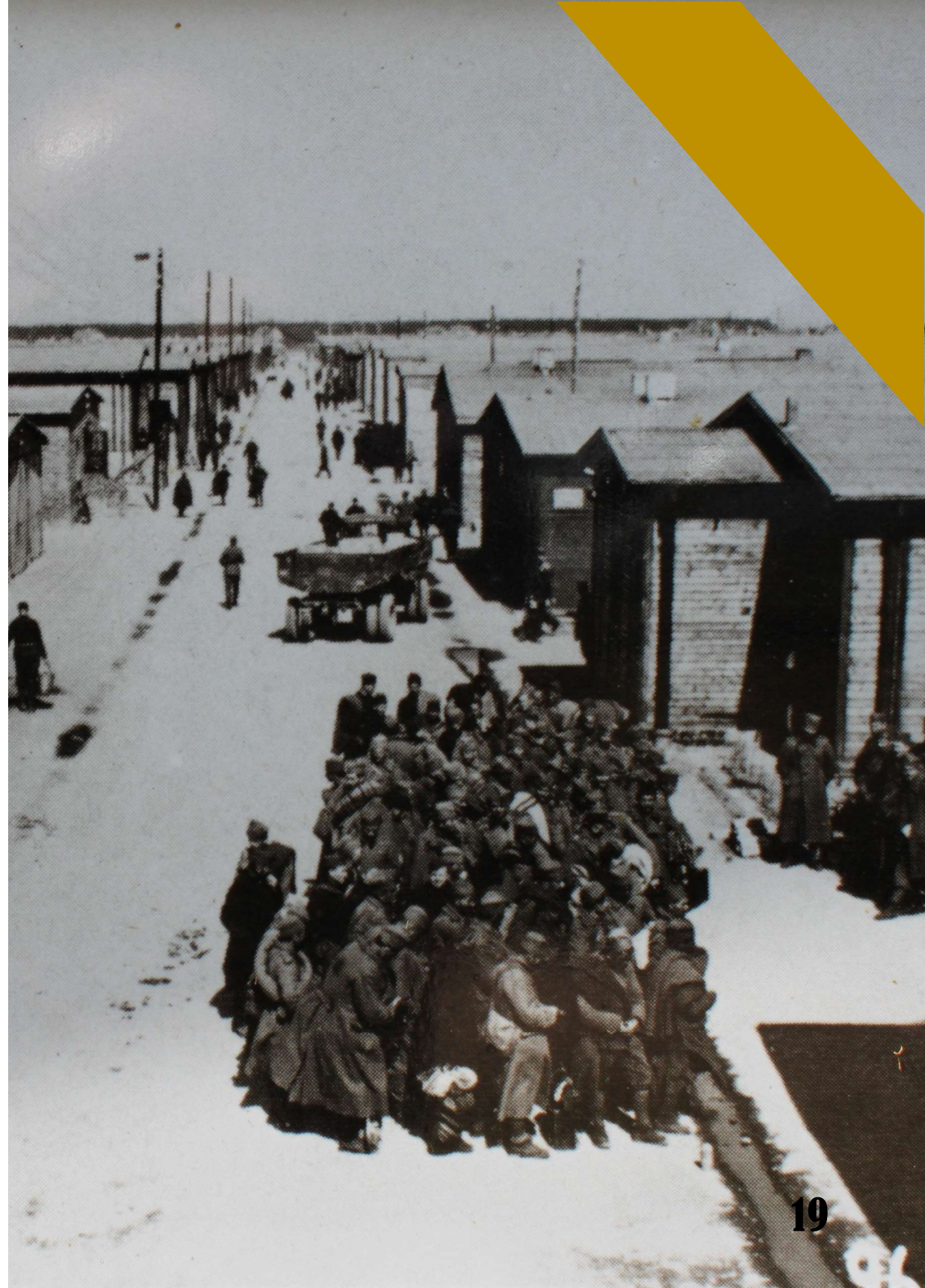
Els Stalags

El 10 de maig de 1940 els alemanys van envair França per la zona de les Ardenes i en deu dies van arribar al Canal de la Mànega. L'ofensiva alemanya va ser imparabile i l'exèrcit francès tan sols va retrocedir i fugir. El 14 de juny ocupaven París i el 22 van signar l'acord que dividia França en dos, el territori ocupat i el territori que dirigia De Gaulle des de l'exili. Els republicans espanyols van intentar respondre l'atac durant dos o tres dies però l'abandó de les tropes franceses els va obligar a fugir cap a l'interior. Molts d'ells van morir a la batalla i la resta van ser capturats després. Aquests presos de guerra eren enviats als Stalags.

Els Stalags eren camps de presoners de guerra que estaven disseminats per tot el territori del Tercer Reich: Alemanya, Àustria i la resta de territoris ocupats. Hi va haver milers i es numeraven segons el número del districte en el que estaven situats. Els presoners de guerra estaven emparats per la Convenció de Ginebra i, al contrari dels camps de concentració, tenien certs drets, i els tractaments almenys dels militars d'Europa occidental, era més o menys correcte: rebien un sou, atenció mèdica, una alimentació normal, podien portar el seu uniforme (tot i sense insignes de grau), tenien dret al correu, inspeccions del comitè internacional de la Creu Roja, etc.

Segons la convenció, els presoners havien de rebre alimentació i sou iguals als que rebien els militars alemanys del mateix grau, però aquesta condició no era gaire respectada. Així, eren pagats amb una moneda que només era viable dins del camp i la possessió de moneda veritable era estrictament prohibida. Eren dues mesures per a evitar que presoners poguessin acumular un estalvi que pogués facilitar-les la vida en cas d'una escapada reeixida. També, la sobre població va minvar les condicions d'higiene; i malalties i epidèmies eren freqüents. Des de l'any 1943 quan la situació econòmica del Tercer Reich va empitjorar-se, les racions alimentàries van minvar i l'atenció mèdica quasi desapareix.

En aquests camps els presoners es trobaven relativament bé gràcies a la protecció del Conveni de Ginebra. Però la sort dels republicans espanyols va canviar quan els alemanys els van començar a considerar apàtrides. La culpa d'aquest canvi la va tenir Serrano Suñer, el ministre espanyol d'afers exteriors, quan el seu homòleg nazi Von Ribentropp li va preguntar sobre què havien de fer amb els espanyols. Aquest li va respondre que els republicans empresonats no eren espanyols. Llavors, com a presoners polítics del Tercer Reich la Gestapo els va localitzar i els va enviar als camps d'extermini nazis.



Mauthausen

El Camp de concentració de Mauthausen ja funcionava abans de la II Guerra Mundial com a cantera. Després de l'annexió d'Àustria a l'III Reich, el 8 d'agost de 1938 van començar a arribar els primers presos, provinents de Dachau (Baviera). L'estructura del camp era comuna a altres camps, tot i que el distingia el seu aspecte de castell perquè estava envoltat d'una muralla de pedra. La porta d'entrada, amb dues torres a banda i banda, donava accés a l'Apellplatz, la plaça de la crida. A la dreta hi havia quatre edificis de pedra de dos pisos on hi havia la bugaderia, les dutxes i les oficines on es feien els tràmits d'internament. També hi havia les cuines, la presó i el crematori primer i segon, la cambra de gas, la sala de dissecció i la infermeria. A l'altra banda, les rengleres de barracons, els bloks.

“A l'arribar al camp la impressió va ser tremenda: un filat envoltava un recinte emmurallat a mig fer, amb unes torres de vigilància també inacabades. Començarem a veure grups d'homes que treballaven, vestits de ratlles amb un aspecte terrible. Se sentia una olor molt forta a cuiro cremat. Passada la porta vam trobar una avinguda amb barraques a una banda i a l'altra uns pavellons amb xemeneies. Ens van fer formar i ens recomptaren repetidament, durant molta estona. Ens interrogaven i ens donaven ordres sense que entenguéssim res, fins que un intèrpret ens digué que estàvem en un camp alemany d'extermini, que havíem d'obeir i que no hi teníem cap dret, tot estava prohibit i els càstigs eren molt durs, que se'ns passarien les ganes de riure per sempre més.”

Testimoni d'en Joaquim Aragonés

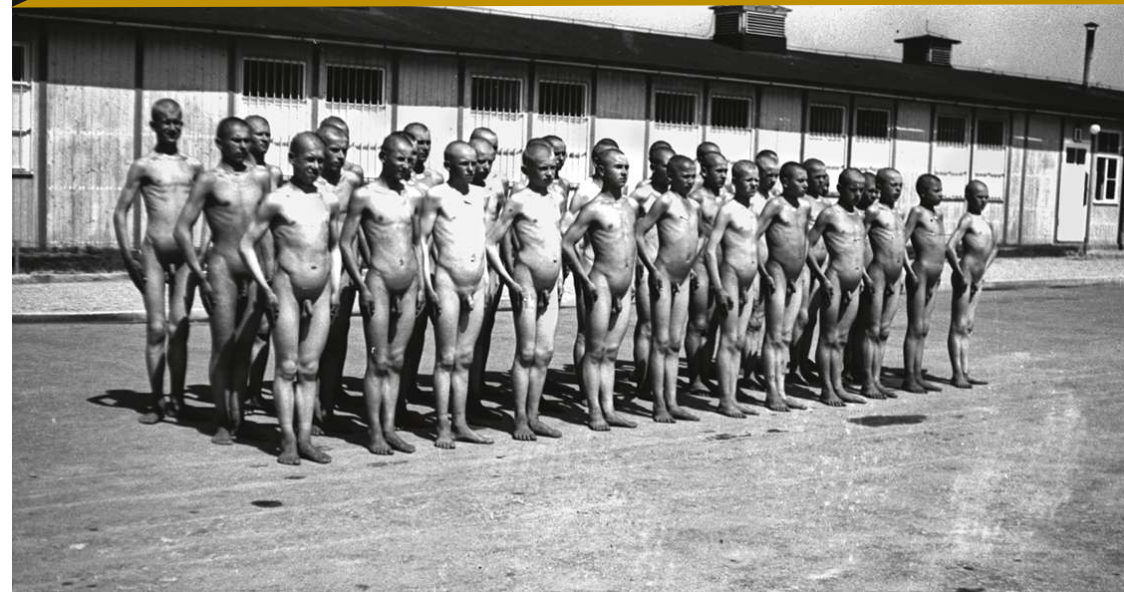
Mauthausen, per la seva condició de camp de categoria 3, s'encarregava dels presos polítics, els enemics inicials de el règim feixista i era un camp reconegut per la seva especial duresa. 200.000 deportats es calcula van passar per aquest camp d'extermini, dels quals només van sobreviure aproximadament la meitat. Els altres van morir per tots els mitjans imaginables: marxes de la mort, cambres de gas, injecció letal, desnutrició, manca d'higiene, fred, banys de la mort, o simplement, per extenuació.

La pedrera era el principal kommando i hi treballaven cada dia uns 1500 deportats. Les condicions de treball eren d'extrema duresa i hi van morir milers de persones. De la pedrera s'en extreia el granit que servia com a material d'obra: paviment i lloses de pedra de construcció d'edificis. A la pedrera hi havia el “El mur dels paracaigudistes”, anomenat així pels irònics soldats de les SS. Els

“paracaigudistes” eren les persones que ells empenyien a el buit en una de les múltiples formes d'assassinar que tenien. L'altre és l'Escala de la mort: 186 esglaons als quals els presos havien de carregar i transportar pesats blocs de granit de 50 kg. La impossibilitat de la tasca, feia que molts caiguessin morts durant el trajecte. Altres morien aixafats per les pedres que queien.

L'horari dels deportats era molt dur. Treballaven d'onze a dotze hores diàries i descansaven mitja hora per dinar. Al treball esgotador s'hi afegien les marxes, els càstigs col·lectius, les crides... tot estava preparat per ensorrar-los física i moralment, per degradar-los, per matar-los. La higiene, la sanitat i l'alimentació eren precaris.

Al maig de 1945 el camp va ser alliberat per l'exèrcit americà i una pancarta escrita en espanyol els va rebre. Al voltant de 7.189 republicans espanyols van ser deportats a Mauthausen. Només 2.183 van sobreviure. A l'actualitat, a les instal·lacions de l'antic camp d'extermini s'han construït diversos memorials. Altres dependències estan tal com van quedar. Tot el conjunt és visitat cada any per milers de persones.



Gusen

El 1942-1943, amb les necessitats de mà d'obra que començava a tenir Alemanya, els camps van començar a acollir cada vegada més presos que van ser utilitzats fins a l'extenuació i la mort per a la carrera bèl·lica en la qual estava immers el país. Així doncs, Mauthausen va crear una sèrie de subcamps satèl·lits per poder distribuir tota la gent que ja no cabia en el principal i a mesura que passava el temps, va anar adquirint una funció més administrativa i d'organització dels altres camps satèl·lits com Ebensee, Gusen o Melk entre d'altres.

Gusen era, doncs, un camp d'extermini que formava part del complex de Mauthausen. Estava situat a cinc quilòmetres del camp principal. Els primers deportats també van ser opositors alemanys i austríacs, i més tard, deportats polonesos i soviètics. A partir de 1941 començaren a arribar deportats republicans.

La principal diferència amb el camp del qual depenia no era altra que la més gran crueltat que va caracteritzar tant el treball com les tortures i experiments que s'hi practiquen. En el cas concret dels espanyols, de forma provisional, s'ha assenyalat fins al moment que dels 3846 que van ingressar a Gusen el 1941, únicament 444 romanien vius el 1944. En total, 37000 persones van ser enviades a Gusen. Les defuncions dels interns es van accentuar durant l'estiu de 1941, com a conseqüència d'una epidèmia de tifus. El crematori de Gusen va entrar en funcionament en aquella època per eliminar l'acumulació de cadàvers.



Hartheim

Hartheim és un castell aixecat al començament del segle XVII amb finalitats privades i donat el 1898 a un associació benèfica que el convertiria en un centre d'atenció a malalts i discapacitats. Està situat a uns 30 quilòmetres de Mauthausen, a Àustria. Hartheim havia estat en poder de l'Alemanya de Hitler des de 1938. Mantingut en un estat general d'inactivitat des de llavors, el seu funcionament seria reactivat el 1940 per convertir-lo en un dels nodes del programa d'eutanàsia que els alemanys havien engegat durant el mes de setembre de 1939, un projecte eugenèsic sota el qual el castell de Hartheim seria transformat en un espai d'experimentació i assassinat sistemàtic que acabaria amb tota la població malalta, discapacitada i improductiva de l'Alta Àustria.

Un cop complerta la seva funció, el castell passaria a esdevenir peça de l'anomenada «Acció 14f13», per la qual, tots aquells interns als camps de concentració circumdants que estiguessin impeditos per continuar treballant havien de ser exterminats. En total, s'estima que més de 30.000 persones van haver de deixar-hi les seves vides, d'entre elles, almenys 12.000 procedien de Mauthausen.



L'alliberament i segon exili

El mes de juny de 1944 la guerra havia començat a fer un tomb, les forces aliades s'imposaven a les del Tercer Reich: el 4 de juny havien alliberat Roma, el 6 s'inicià el desembarcament de Normandia i així la recuperació progressiva del territori francès. El 8 d'agost s'alliberava París. L'inici de 1945 va ser també l'inici del final de la Segona Guerra Mundial. Al mes de gener començà l'ofensiva soviètica al front oriental; en el front occidental, els aliats havien aconseguit arribar fins al riu Rin en els mesos de febrer i març i a principis d'abril les tropes aliades entraven a Àustria i a Txèquia, on es van trobar amb els soviètics. El 16 d'abril s'iniciava l'atac final sobre Berlín, que es rendí el 2 de maig. Davant la imminència del desastre, el 30 d'abril s'havia suïcidat Hitler. El 7 de maig se signà la rendició incondicional d'Alemanya.

Amb la rendició de Berlín, era imminent el final de la guerra, i així ho van fer palès els SS que dirigien el camp de Mauthausen. El mateix 2 de maig van abandonar el camp amb camions, els deportats van adonar-se d'aquest final però temien que els seus guardians fessin alguna acció per sorpresa per matar-los i poder esborrar les proves de les seves activitats.



La data que es considera d'alliberament real va ser el 5 de maig, quan una patrulla nord-americana, sota el comandament del general Omar Bradley, va arribar al camp. El màxim dirigent del camp, Bachmayer, va enverinar la dona i els fills i es va suïcidar. Els presos van quedar lliures i cadascun va tornar al seu país, excepte els republicans espanyols que seguien sent apàtrides perquè el govern espanyol no els reconeixia i a més a més, si tornaven, patirien les conseqüències de la repressió franquista. Així va ser com molts es van quedar al camp de Mauthausen fins a un mes després, sense saber que fer.

L'exili sense destí va ser comú per a molts d'ells, tot i que la majoria van acabar emigrant a països d'Amèrica del sud o a França. Però les condicions van ser molt dures: no tenien diners, ni formació acadèmica ni ofici vàlid, ni sabien parlar francès. I el pitjor va ser les condicions psicològiques i físiques en les que es trobaven molts d'ells. Les pressions de diferents grups van obligar al govern francès a fer-se càrrec dels republicans i a rebre'ls com a víctimes del nazisme.

“A Marsella ens van fer la primera revisió mèdica per comprovar si ens havien maltractat. El primer grup que va entrar va sortir d'estampida perquè els estaven esperant infermeres a dins. Jo pesava només 60 quilos i ja feia gairebé dos mesos que havia estat alliberat. De Marsella volia anar a Perpinyà però em van enviar a Tolosa, a un camp de recuperació. Allà hi vaig trobar un xicot de Rubí que es deia Aguilera. De Tolosa em van traslladar a París i vam ser allotjats provisionalment a l'Hotel Lutetia. De París ens van repartir pel territori francès en famílies espanyoles exiliades perquè ens poguéssim recuperar una mica. Vaig anar a parar a la zona de les Crozes Bas, al departament del Gard, a casa d'una família gallega. Era un poblet tranquil de sols vuit famílies, enmig de les muntanyes, m'hi vaig estar gairebé un mes.”

Testimoni d'en Joaquim Aragonés

Els espanyols a França poc a poc van anar trobant un lloc per viure i treballar i s'anaven ajudant entre ells. Però la tristesa de no poder tornar a casa era enorme. França els hi va donar l'acreditació com a “deportats” i amb ella tenien dret a ajudes en aliments, vestimenta i diners. A més, tenien permís de residència i de treball. El segon exili va durar per a molts, més de dos anys, entre intents legals i il·legals de retornar a Espanya.

El Rubí represaliat

Des de l'endemà de caure Rubí en mans franquistes, el 25 de gener de 1939, la vila va patir dures represàlies. A l'Ajuntament es van nomenar noves autoritats, essent l'Alcalde el Miguel Casanovas Arís. Cinc rubinencs van ser afusellats: Joan Riba (fuster, ERC), Amadeu Basomba (paleta), Ramon Arís (pagès, CNT), Joan Llosas (ferroviari, POUM), Pere Carner (pagès, ERC). Els nous regidors van restituir totes les finques urbanes i rústiques que havien estat confiscades i es van apropiari dels locals d'entitats i associacions contràries al règim. Van canviar noms de carrers, van constituir un nou patronat a les Escoles Ribas, etc.

"La Pilar va voler que la seva filla continués l'educació a les Escoles Ribas però no li ho van permetre perquè era filla d'un roig. Llavors va ser admesa a la Escuela Nacional. Però les activitats imposades pel règim franquista (misses, proclames falangistes, commemoracions...) feien que sovint la Pilar digués a la seva filla que no anés a l'escola; de manera que eren pocs dies els que anava a classe i poc el que aprenia."

Fragment extret de "Joaquim Aragonés, de Rubí a Mauthausen" (Gardenyes, 2014)

El 13 de febrer de 1939 Franco va publicar la Llei de Responsabilitats polítiques que permetia perseguir tots aquells que des del 1934 havien participat en la vida republicana. Es va començar a recavar informació de qualsevol persona sospitosa i es van obrir expedients que permetien aplicar els càstigs. Centenars de rubinencs i rubinenques van patir presó, afusellaments, vexació familiar i personal, espoliació econòmica. Se'ls considerava ciutadans de segona i no tenien drets. Per aquests motius, moltes de les persones que es van exiliar, no van poder tornar.

Una vegada acabada la II Guerra Mundial, amb la creació de l'ONU, les potències vencedores varen retirar d'Espanya els seus ambaixadors i França va tancar les fronteres. Van aïllar el règim de Franco i el van qualificar de feixista. Les relacions internacionals van cessar i les comunicacions també. Els exiliats a França no van poder mantenir comunicació per correu amb les seves famílies durant molt de temps.

Expth.

2

14

AYUNTAMIENTO DE RUBÍ

CIADO DE Presidencia Núm. 3.558

PS

Tengo el honor de comunicar a V.S. que cree esta Alcaldía que JOAQUIN ARAGONÉS CAMP-
DERROS, de 39 años de edad, natural y vecino de RUBÍ, con domicilio en la calle San Pedro nº 47, que abandonó nuestra Villa a la entrada de las Gloriosas Tropas Nacionales, está comprendido en la Ley de Responsabilidades Políticas por ser persona de pésima conducta y antecedentes, destacado elemento de la C.N. que como dirigente de la misma tomó parte activa en todos los hechos revolucionarios.


Lo que comunico a V.S. para su conocimiento y efectos consiguientes.

Dios guarde a V.S. muchos años.

RUBÍ, 13 de enero de 1.940.

EL ALCALDE,

Miguel Casanovas Arís



tre. Sr. Presidente del Tribunal de Responsabilidades Políticas. BARCELONA

23

La tornada a Rubí

Amb les fronteres tancades, el retrobament amb les famílies es feia molt complicat. El testimoni del Joaquim serveix per exemplificar milers d'històries similars. En Joaquim i la seva família no es veien des de l'any 1939. L'any 1947 la Pilar i la seva filla van sortir de Rubí d'amagat, mentint a la feina, a l'escola, als veïns i a tothom perquè ningú no les delatés. Van agafar varis trens fins a arribar a la Cerdanya i una vegada allà, van creuar la frontera d'amagat i a peu. Quan van arribar a l'Enveitg van enviar un telegrama a en Joaquim per retrobar-se.

“Ens vam trobar a l'estació de la Tour de Carol-Enveigt. La Rosa va ser la primera que em va veure i va cridar “Mama, el papa arriba””, va córrer cap a mi i se m'abraçà. Em vaig posar a tremolar de tanta emoció, m'havia reconegut després de tants anys. Ens vam abraçar tots tres, tornàvem a estar junts després de tantes dificultats.”

Testimoni de Joaquim Aragonés

Després de valorar totes les opcions, i sabent que les represàlies contra Joaquim Aragonés per part del Govern Espanyol havien cessat perquè es trobava a França i perquè no tenien res per embargar, la família va decidir tornar junta a Rubí. A finals de l'any 1947 van travessar junts i d'amagat la frontera i van tornar a Rubí. En arribar a Rubí es va haver de presentar davant la Guardia Civil, que li va recomanar “fer bondat”. Amb l'estigma de “roig” i minvat de salut, no va ser fàcil tornar a treballar. Va trobar feina de paleta, però una al·lèrgia a la pell el va obligar a deixar la feina. Llavors va muntar una granja de gallines i la seva filla venia els ous a la plaça del mercat. Ja no va tenir mai més la vida social que havia tingut abans de la guerra, perquè Rubí ja no era el mateix Rubí. Però en quant va poder, va retrobar-se amb el seu amic del camp de Mauthausen, l'Antoni Òdena que va poder retornar a Rubí i també va mantenir una amistat per carta amb l'Antoni Pereña, que va continuar la seva vida amb la seva família a Montagny, França.

En Joaquim Aragonés no parlava de les seves vivències al camp, com per la resta de deportats era un tema tabú. No ho va fer fins que va ser més gran i el seu net va començar a interessar-se pel tema. Gràcies al seu testimoni, la Josepa Gardenyes, la dona del seu net va poder escriure el llibre “De Rubí a Mauthausen”, perquè la seva memòria i els fets viscuts per milers d'espanyols republicans no quedin en l'oblit. Joaquim Aragonés va morir a Rubí el 19 de març de 1992, amb 92 anys.



3.2. Bibliografia

Bibliografia bàsica

Gardenyes, J., (2014) “Joaquim Aragonès, de Rubí a Mauthausen”.
Ed. Llibres a Mida, Mataró

Llibres, articles i documentació editada

- Batalla, R. (1999). “*Els casinos republicans: política, cultura i esbarjo*” (Vol. 225).
- Batalla, R. (2021) “*Pere Aguilera, alcalde republicà de Rubí*”. Fundació Josep Irla
- Del Hoyo, T. “Neus Català, història d’una lluitadora”. *Butlletí del CER-GCMR* Núm. 82 Any XLI, Rubí, juny de 2021 (pàg. 38-48)
- Gardenyes, J. “Les Stolpersteine i els deportats rubinencs als camps nazis”. *Butlletí del CER-GCMR* Núm. 82 Any XLI, Rubí, juny de 2021 (pàg. 30-37)

Webs

- *Banc audiovisual de Memòria democràtica*. Memorial democràtic. Generalitat de Catalunya. <https://memoria.gencat.cat/ca/que-fem/banc-memoria-democratica/fons/bat/>
- *Campos de refugiados*. Centro de Información Documental de Archivos. <https://www.culturaydeporte.gob.es/cultura/areas/archivos/mc/centros/cida/guias-delectura/guia-exilio-espanol-1939-archivos-estatales/campos-de-refugiados.html>
- *Centre Democràtic Republicà de Rubí* <http://www.cdr.cat/>
- *Memòria històrica*. Arxiu Nacional de Catalunya. Generalitat de Catalunya. <https://anc.gencat.cat/ca/coneix/Projectes/Memoria-historica/>
- *Memorial de Gusen*. <https://www.gusen-memorial.org/es>
- *Memorial de Mauthausen*. <https://www.mauthausen-memorial.org/es>
- *Memorial del Castell de Hartheim*. <http://www.memoriales.net/topographie/Austria/hartheim.htm>
- *Memorial Democràtic*, Generalitat de Catalunya: <https://memoria.gencat.cat/ca/inici/>
- *Stolpersteine* <http://www.stolpersteine.eu/en/home/>

- Vilalta, J. (2019) “Què va ser el Centre Democràtic Republicà?” *El Bloc de la història i el patrimoni de Rubí – GCMR – CER*. Consultat a: <https://historiaygrupomuseorubi.blogspot.com/2019/03/qie-va-ser-el-centredemocratic.html>

Audiovisual

- *Camp d’Argelers* CGT Catalunya <https://www.youtube.com/watch?v=KoS25xZ3oFU>
- *Els oblidats de la Línia Maginot*. Sense ficció. TV3Cat. <https://www.ccma.cat/3cat/els-oblidats-de-la-linia-maginot/video/5553054/>
- *Hartheim*. <https://www.youtube.com/watch?v=-9fhSDq47R4>
- *Joaquim Aragonès, de Rubí a Mauthausen* (1/3, 2/3, 3/3) Josepa Gardenyes. II Jornadas Libertarias CGT Rubí 2014. Canal Youtube CGT Rubí. https://www.youtube.com/watch?v=Zn1ZY2US5Gc&list=PLCl0Cdwjd_uVt3upWtBauX3mI47nRS9aq
- *Neus Català, veïna de Rubí*, Ajuntament de Rubí. <https://www.youtube.com/watch?v=ukGMTVCsYao>

4. Material imprimible



FITXES DE LES STOLPERSTEINE

Cal imprimir 12. Cadascuna hauria de mesurar aproximadament com un DINa5.

Corresponen als 11 deportats rubinencs més a Neus Català (pàg. 8 – 14)

La fitxa de Neus català s'ha de afegir al grup de les fitxes de context històric.

El marc de fusta és l'espai reservat per a les fotografies.

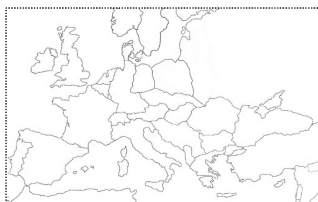


FITXES DEL CONTEXT HISTÒRIC

Cal imprimir 10. Cadascuna hauria de mesurar aproximadament com un DINa5.

Corresponen al tema introductori de les Stolpersteine (pàg. 2) més els deu temes històrics localitzats a l'apartat de "Contingut" (pàg. 15 – 24).

El marc de fusta és l'espai reservat per a les fotografies. El tros de paper vermell és l'espai reservat per al títol. El paper blanc amb ratlles és l'espai reservat per al contingut resumit. La fitxa referida a les Stolpersteine s'ha de situar a un espai destacat al mapa conceptual. La resta de fitxes de context històric s'han de situar al voltant del mapa per ordre cronològic i senyalitzant l'espai geogràfic al que es refereixen.



MAPA

Cal imprimir 1. Hauria de mesurar aproximadament com un DIN a3

Correspon a un mapa mut d'Europa després de la II Guerra Mundial.





El contingut temàtic i històric treballat en aquesta Guia Didàctica és l'explicació de tant sols una petita part del que va provocar el feixisme i l'holocaust nazi. Centenars de milers de víctimes de tot el món van patir les conseqüències i encara avui en dia se segueixen patint. El feixisme no es pot tolerar ni normalitzar, s'ha de condemnar. Per aquest motiu la transmissió i la difusió de la memòria històrica és tant important. El record del que va passar permet que les víctimes no caiguin en l'oblit i la lluita en contra del feixisme sigui viva. Esperem que aquest treball hagi servit per contribuir a aquesta lluita, donant a conèixer la història com a mitjà de reconeixement i homenatge a totes les víctimes i en especial als onze rubinencs deportats.

Dels onze rubinencs deportats als camps de concentració nazi, tant sols en van sobreviure quatre i dos en van tornar a Rubí.



Ajuntament de Rubí